

**Dr Mirosław Grewiński**

PTPS / WSP TWP

**REGIONALNE WYKORZYSTYWANIE ŚRODKÓW EUROPEJSK  
FUNDUSZU SPOŁECZNEGO W PAŃSTWACH UNII EUROPEJSK  
PRZYKŁAD SAKSONII**

**UWAGA**

**Wszelkie prawa autorskie zastrzeżone i prawnie chronione. Przedruk materiałów w części lub całości możliwy tylko i wyłącznie za zgodą autora. Cytowanie oraz wykorzystywanie fragmentów prac dozwolone tylko za podaniem źródła.**

**Copyright by Mirosław Grewiński (w niektórych przypadkach także poszczególne Wydawnictwa).**

[Plik pobrano z www.mirek.grewinski.pl](http://www.mirek.grewinski.pl)

Artykuł ukazał się w: Praca Socjalna 2/2002

## **Wprowadzenie**

Polska od kilku już lat przygotowuje się do integracji z Unią Europejską w aspekcie dostosowań prawnych (acquis) i instytucjonalnych, a także przejmowania systemowych rozwiązań i stosowania europejskich standardów w wielu dziedzinach życia społeczno-gospodarczego.

Jedną z wielu dziedzin, stanowiącą bardzo ważny obszar negocjacyjny i dostosowawczy do integracji ze Wspólnotą, jest polityka strukturalna, która polega na pomocy finansowej UE dla regionów biedniejszych i poszkodowanych. Ze względu na fakt, że Polska po wejściu do UE uznana będzie w całości jako region zacofany i poszkodowany gospodarczo należy bardzo dobrze przygotować się do absorpcji środków z funduszy strukturalnych, gdyż dysponują one ogromnymi środkami inwestycyjnymi i osłonowymi. Należy przygotować nie tylko sprawne struktury implementacyjne i systemy kontrolne, ale także zbudować przejrzyste i klarowne procedury przyznawania środków i monitorowania ich wydatkowania. Wiąże się to z budową instytucji, a także przygotowaniem środków własnych, które w myśl unijnej

zasady montażu finansowego muszą uzupełniać fundusze Wspólnoty do około 25-30% całości kosztów wsparcia.

Prace dostosowawcze do wymogów i standardów UE w tym zakresie rozpoczęły się już we wszystkich resortach, które będą odpowiedzialne za poszczególne fundusze strukturalne. Niestety przy okazji tych działań nie podjęto w dalszym ciągu polityki informowania społeczeństwa, lokalnych podmiotów gospodarczych i społecznych o możliwościach jakie niosą ze sobą fundusze strukturalne, ale i o wymogach jakie trzeba spełnić aby środki pomocowe w przyszłości wykorzystywać.

W związku z tym, że najprawdopodobniej większość środków funduszy strukturalnych w Polsce będzie transferowana przez regiony warto przyjrzeć się doświadczeniom państw członkowskich UE, które wykorzystują środki pomocowe na wsparcie regionów już od wielu lat.

Wybór Saksonii - wschodniego landu Niemiec- do tej prezentacji nie jest przypadkowy. Saksończycy jeszcze kilka lat temu borykali się z podobnymi problemami społeczno-gospodarczymi, jakie dotyczą dzisiaj wiele regionów Polski, a poza tym doskonale radzą sobie z absorpcją środków unijnych. Ukazanie doświadczeń tego kraju związkowego na przykładzie Europejskiego Funduszu Społecznego jest tym zasadniejsze, że właśnie ten instrument strukturalny jest w Unii Europejskiej odpowiedzialny za sprawy socjalne, przede wszystkim za zwalczanie bezrobocia i wykluczenia społecznego, a także za innowacyjne projekty na rzecz grup poszkodowanych społecznie. Z doświadczeń Saksonii być może będziemy mogli skorzystać po naszym wejściu do Wspólnoty, kiedy to będziemy poszukiwać przykładów dobrych, sprawdzonych projektów dotyczących rozwiązywania wielu kwestii społecznych, w tym głównie bezrobocia, które najprawdopodobniej przekroczy wartość 20%.

### **Ogólna sytuacja społeczno-gospodarcza Saksonii**

Saksonia jest wschodnim landem Niemiec. Obszar tego największego z nowych landów wynosi 18 412 km<sup>2</sup> a liczba mieszkańców 4 522 mln<sup>1</sup>, co stanowi prawie 1/3 całego społeczeństwa wschodnich Niemiec. Zaludnienie Saksonii wynosi 244 mieszkańców na km<sup>2</sup>, co oznacza, że jest to najbardziej zagęszczony land spośród wszystkich nowych krajów. Saksonia graniczy z Czechami (granica długości 410 km) i

---

<sup>1</sup> Pod względem powierzchni 11 miejsce wśród landów niemieckich, pod względem liczby mieszkańców 6 miejsce w Niemczech.

z Polską (granica długości 130 km). Kraj ten posiada najlepszą sytuację gospodarczo-ekonomiczną ze wszystkich wschodnich landów, dlatego złośliwi nazywają go „Wschodnią Bawarią”. Stolicą landu jest Drezno, a głównymi ośrodkami są Lipsk i Chemnitz, które posiadają ciągle wysokie zaludnienie, ze względu na tradycję osiedlania się, związaną z istniejącymi tu ośrodkami przemysłowymi. Ważnymi ośrodkami mono-przemysłowymi są ciągle Zittau (węgiel brunatny), Plauen (tekstylija) i Riesa (przemysł stalowy)<sup>2</sup>. Duży procent w Produkcie Krajowym Brutto (BIP)<sup>3</sup> Saksonii zajmują handel i przewozy – 64%, produkcja przemysłowa – 35% i gospodarka rolna – 1%. PKB Saksonii wzrosło od 1991 roku do 1998 o 46,2%<sup>4</sup>. Największy wzrost PKB zaobserwowano w latach 1993 (10,1%) i 1994 (11,5%). Później przyrost PKB znacznie osłabł. W 1998 roku PKB wzrosło tylko o 1,2 %, a to na skutek słabnącej koniunktury w sektorze usług, handlu, transportu. Jeśli chodzi o PKB na jednego mieszkańca to nastąpił w Saksonii znaczący wzrost. W 1991 roku wartość ta stanowiła 36,9% przeciętnej UE, a w 1996 roku już 64% (proces spójności)<sup>5</sup>.

W porównaniu z rokiem 1990 zanotowano znaczny spadek pracujących w zakładach przemysłowych na korzyść usług, które rozwijają się w Saksonii w dalszym ciągu. Dominującym sektorem przemysłowym w 1990 roku był przemysł maszynowy i samochodowy, a także spożywczy, elektroniczny, chemiczny, energetyczny i metalurgiczny. Wydajność w przemyśle odbiegała jednak znacznie od standardów Niemiec Zachodnich i wynosiła tylko jedną czwartą wydajności starych landów. Lepiej przedstawiała się sytuacja z rolnictwem. Przedsięwzięta w 1990 roku reforma spowodowała dynamizację tej gałęzi gospodarki, szczególnie jeśli chodzi o hodowlę bydła, ogrodnictwo oraz przemysł mięsny i mleczarski. Rolnictwo przynosiło tu zyski a nie straty co było i jest ewenementem. Ważnym sektorem gospodarki Saksonii była turystyka. Takie obszary turystyczne jak Zittauer Gebirge, Bergland, Sächsische Schweiz, Erzgebirge stały się ważnym potencjałem dochodowym ludności landu<sup>6</sup>. W tej chwili istnieje w Saksonii 14 000 firm hotelarskich i turystycznych zatrudniających 60 000 tysięcy pracowników. Następne 60 000 osób pracuje w branżach pośrednio związanych z turystyką<sup>7</sup>. Między rokiem 1991 a 1997 zainwestowano w turystykę w

<sup>2</sup> „Gemeinschaftliches Förderkonzept für Ostdeutschland – Ziel 1” p. 288–289.

<sup>3</sup> Bruttoinlandsprodukt.

<sup>4</sup> Przeciętny wzrost PKB dla wszystkich krajów wschodnich w tych latach to 44,5%.

<sup>5</sup> Operationelles Programm zur Struktur fondsförderung des Freistaates Sachsen, 2000-2006, Dresden XII 1991, str. 1.

<sup>6</sup> Gemeinschaftliches Förderkonzept für Ostdeutschland – Ziel 1, p. 291.

<sup>7</sup> Dane za rok 1998.

Saksonii 6,1 mld. DM, a duży udział w tym miał Europejski Fundusz Społeczny, który stworzył i utrzymał w tym zakresie 10 100 miejsc pracy.

Proces prywatyzacyjny w Saksonii został z powodu różnych czynników mocno zachwiany. Szczególny wpływ na to miały: wcześniejsze zaniedbania, światowa recesja gospodarcza, tańsza produkcja z Polski i Czech, a także fakt, że duża część przemysłu Saksonii była przestarzała. Produkty saksońskie były także często gorszej jakości i mniej konkurencyjne. Spowodowało to, że wiele zakładów zostało już zamkniętych, a części grozi także dzisiaj upadek lub redukcja zatrudnienia. Jeśli chodzi o strukturę zakładową i zatrudnienie to na przestrzeni kilku lat nastąpiły tu spore zmiany.

Rozwój przemysłowy po połączeniu Niemiec spowodował przejście od dużych kombinatów do małych i średnich przedsiębiorstw (MŚP)<sup>8</sup>. MŚP mają jednak tę wadę, że nie mogą często zebrać własnego kapitału niezbędnego do inwestowania i bieżącej działalności, podczas gdy istniejące nadal duże zakłady pracy ciągle posiadają kontakty, układy, doświadczenie i wiedzę o klientach i rynku zbytu, co powoduje znaczne utrudnienia w działalności MŚP. Także większa wypłacalność dużych przedsiębiorstw przemysłowych spycha MŚP do roli drugorzędного partnera gospodarczego. Dlatego dostrzeżono w Saksonii potrzebę aktywnej polityki wspierającej MŚP, ponieważ to na tych przedsiębiorstwach opierać się ma dynamiczny rozwój gospodarczy Saksonii<sup>9</sup>. Już w chwili obecnej aż 58% ze 125.360 zakładów, firm i instytucji, jakie istnieją w Saksonii, zatrudnia mniej aniżeli 5 pracowników<sup>10</sup>, 30% firm zatrudnia od 5 do 20 pracowników, a niecałe 2% to przedsiębiorstwa posiadające powyżej 100 zatrudnionych. Samodzielną działalność gospodarczą prowadziło w 1998 roku w Saksonii 171 000 osób (9,2%), podczas gdy w 1991 roku tylko 120 000 (5,5%)<sup>11</sup>.

Znaczące zmiany przyniosła reorganizacja sektora rolniczego. Zmniejszenie o 4/5 siły roboczej na wsi (ze 185 000 osób w 1989 do 42 700 w roku 1998) wymusiło konieczność przeszkalania i kształcenia rolników w celu ograniczenia szybkiego wzrostu bezrobocia. **W dużej części rolnicy przeszli do sfery usług**, ale ciągle dla wielu z nich nie znaleziono miejsc pracy. W 1997 roku na roli pracowało w Saksonii tylko 2,3% wszystkich zatrudnionych, a w regionach rolniczych maksymalnie 6%<sup>12</sup>. Politykę rolną uznano w Saksonii za priorytet w działalności landu na najbliższe 6 lat,

<sup>8</sup> Kleine–Mittel–Unternehmen (KMU). W Polsce stosuje się skrót MŚP.

<sup>9</sup> Gemeinschaftliches Förderkonzept für Ostdeutschland- Ziel 1, p. 292–293.

<sup>10</sup> Nie licząc administracji publicznej ponad 60%.

<sup>11</sup> Średnia dla Niemiec Zachodnich 11,2%, dla Niemiec Wschodnich 9,2%.

<sup>12</sup> Operationelles Programm zur Strukturfondsförderung des Freistaates Sachsen 2000-2006, str. 22.

co związane jest bezpośrednio z wyżej opisaną sytuacją, a także z powodu braku inwestycji na wsi i odpływem młodzieży do miast<sup>13</sup>.

Jeśli chodzi o rynek pracy w Saksonii to sytuacja zmieniła się na niekorzyść. Z 2 662 000 osób czynnych zawodowo w roku 1989, w 1993 zostało już 2 180 000 pracowników. Oznacza to w procentach spadek czynnych zawodowo z 54,3% do 46,7%, a tym samym wzrost liczby bezrobotnych. Liczba aktywnych zawodowo w 1998 roku wynosiła 2 356 000. W grudniu 1998 było zarejestrowanych w Saksonii 370 052 bezrobotnych (18,2%), z czego 55,2% to kobiety (stopa bezrobocia wśród kobiet 21,7%). Notowania z grudnia 1998 roku były już lepsze aniżeli z roku 1997, ale bezrobocie nadal jest największym problemem społecznym i gospodarczym Saksonii.

Włączając grupę pracowników finansowanych przez biura pracy (ABM)<sup>14</sup>, zatrudnionych na czas krótki, a także niezarejestrowanych bezrobotnych, liczba rzeczywistego bezrobocia dotyka co czwartą osobę w wieku produkcyjnym<sup>15</sup>. Dodatkowo wprowadzono specjalny zasiłek dla bezrobotnych w wieku 55 – 60 lat, który jest odpowiednikiem polskiej "wcześniejszej emerytury". Skorzystało z tego zasiłku aż 81 683 osoby. Jeśli chodzi o bezrobocie młodzieży do lat 20 to wynosiło ono w 1999 roku 10,2 % i było o 0,2% niższe aniżeli w 1998 roku.

Tabela 1: *Struktura bezrobocia w Saksonii w latach 90.*

Wskaźnik	1993	1994	1995	1996	1997	1998	1999
Bezrobocie:							
ogółem	315 664	323 370	293 699	322 322	374 139	382 796	379 672
kobiety	211 883	221 295	195 841	194 090	215 468	213 344	208 710
mężczyźni	103 781	102 075	97 858	128 232	158 671	169 453	170 961
Procentowy udział kobiet:	67,1	68,4	66,7	60,2	57,6	55,7	55,0
Stopa bezrobocia w %:							
Ogółem	14,9	15,7	14,4	15,9	18,4	18,8	18,6
kobiety	20,6	22,3	19,8	19,8	22,0	21,7	21,0
mężczyźni	9,5	9,6	9,4	12,2	15,1	16,1	16,3

Źródło: Jahresbericht 1999 zum Europäischen Sozialfonds des Freistaates Sachsen, Dresden 1999, str. 8.

Natomiast bezrobocie młodzieży do lat 25 wynosiło w 1999 roku 17,7% i było niższe o 1,1%, aniżeli bezrobocie w tej grupie w roku 1998. Niebezpiecznym zjawiskiem jakie obserwuje się obecnie w Saksonii jest powiększanie się bezrobocia

<sup>13</sup> „Der Europäische Sozialfonds im Freistaat Sachsen”, Dresden 1995 r., str. 29.

<sup>14</sup> ABM – Arbeitsbeschaffungsmaßnahmen – pracownicy zatrudnieni w zakładzie pracy, ale finansowani przez biura pracy, a nie pracodawców.

<sup>15</sup> „Arbeitsmarkt in Sachsen” Sächsisches Staatsministerium für Wirtschaft und Arbeit, Dezember 1998r, str. 1-2.

długoterminowego. Mimo, że w 1999 roku liczba długoterminowo bezrobotnych kobiet była mniejsza o 2,2% aniżeli w 1998, to jednak aż o 4,2% wzrósł współczynnik bezrobocia długoterminowego mężczyzn.

Szczególnie niekorzystne są w ostatnim czasie wskaźniki dotyczące bezrobocia powyżej 24 miesięcy. W 1997 roku tylko 10,7% wszystkich bezrobotnych pozostawało bez pracy dłużej niż 2 lata. W 1998 już 14,6%, a w 1999 roku 17% (!). Najbardziej zagrożonymi długoterminowym bezrobociem grupami są kobiety (67,8%) i osoby powyżej 50 lat (66,3%)<sup>16</sup>.

W Saksonii znajduje się bardzo wysoki procent kwalifikowanej siły roboczej, szczególnie techników i inżynierów, co związane jest z istnieniem wielu szkół wyższych i technicznych, czego przykładem może być znany Uniwersytet Techniczny w Dreźnie. Pomimo to przeszkoleniem i przekwalifikowaniem objęto aż 60% wszystkich zatrudnionych w przedsiębiorstwach Saksonii w celu udoskonalenia umiejętności produkcyjnych i wiedzy technicznej. Niebagatelną rolę odegrały we wspieraniu Saksonii w ostatnich latach **fundusze strukturalne**, bez pieniędzy których nie byłoby możliwe przeprowadzenie tak licznych i znaczących zmian społeczno-gospodarczych<sup>17</sup>.

Land posiada wieloletnią tradycję związaną z nauką i badaniami naukowymi. Pod koniec lat 80 Saksonia współpracowała z wieloma uniwersytetami i instytucjami badawczymi w dużym stopniu dla potrzeb przemysłu. Rozwiązanie wielu sektorów gospodarki spowodowało zmniejszenie personelu naukowego z 23 000 do 11 000 osób. Wielu naukowców znalazło pracę w prywatnych firmach, ale nie angażują się oni już bezpośrednio w rozwój całej Saksonii.

Dużo już zostało w Saksonii zrobione i naprawione, ale istnieje ciągle potrzeba wielu nowych inwestycji, modernizacji i kapitału do realizacji przedsięwzięć. Wartość inwestycji<sup>18</sup> wzrosła w Saksonii z 44,5% w roku 1991 do 50,4% w roku 1994, a następnie spadła do 40% w 1998. Jest ona mimo wszystko ciągle dwa razy wyższa aniżeli w landach zachodnich i w stosunku do przeciętnej w Unii Europejskiej<sup>19</sup>.

Inwestycje w Saksonii dotyczyły przede wszystkim wspierania małych i średnich przedsiębiorstw (MŚP), sektora usług, rozwoju transportu i ochrony środowiska naturalnego. Wszystko to było możliwe jednak dzięki zapewnieniu odpowiedniego

---

<sup>16</sup> Jahresbericht 1999 zum Europäischen Sozialfonds des Freistaates Sachsen, Dresden, str. 6-7.

<sup>17</sup> „Der Europäische Sozialfonds im Freistaat Sachsen” op. cit., str. 29–30.

<sup>18</sup> Wartość inwestycji to stosunek wysokości inwestycji do PKB.

<sup>19</sup> Operationelles Programm zur Strukturfondsförderung des Freistaates Sachsen 2000-2006, op.cit., str 3.

potencjału wykwalifikowanej kadry pracowników – stąd też istniała konieczność szkoleń, przekwalifikowań, kursów, doskonalenia zawodowego, a także rozbudowa ośrodków nauczania. Z tego powodu **rola Europejskiego Funduszu Społecznego w Saksonii była i jest ogromna**. Na każde nowoutworzone miejsce pracy w Saksonii Unia Europejska przeznaczała w latach 1994-1999 ponad 60 tysięcy ECU. Do połowy lat 90 stworzono i zabezpieczono w Saksonii ponad 120 000 nowych miejsc pracy<sup>20</sup>.

### **Wspieranie Saksonii z Europejskiego Funduszu Społecznego w latach 90**

Po zjednoczeniu Niemiec Unia Europejska rozpoczęła natychmiastowe wspieranie wschodnich landów, w tym i Saksonii. Kraj ten już od 1991 roku otrzymywał wsparcie z kasy Unii Europejskiej w zakresie:

1. Kształcenia i doksztalcania.
2. Pomocy grupom szczególnie poszkodowanym.
3. Interwencji produkcyjnych i infrastruktury.
4. Aktywizacji małych średnich przedsiębiorstw.
5. Restrukturyzacji przemysłu i gospodarki rolnej.
6. Ochrony środowiska naturalnego.

Tylko do roku 1993 ze środków Europejskiego Funduszu Społecznego wypłacono Saksonii 395 mln. DM. Wraz ze współfinansowaniem krajowym- w wysokości 329 mln. DM udzielono pomocy 97 tysiącom osób.

Z Europejskiego Funduszu Społecznego finansowano wówczas przede wszystkim:

- zapomogi dla ludności zubożałej i grup zagrożonych w wyniku transformacji ustrojowej,
- tworzenie nowych miejsc pracy,
- tworzenie systemu kształcenia, przeszkoleń, podnoszenia kwalifikacji i poradnictwa zawodowego,
- tworzenie nowych miejsc pracy dla wykwalifikowanych kadr dydaktycznych, ekspertów i wykładowców (którzy często pochodzili ze starych landów).

Aż połowa środków EFS przeznaczona była na zawodowe przekwalifikowanie lub doksztalcanie. Skorzystało z tego wówczas 67 tysięcy osób, w tym 33, 7 tysiąca kobiet. Aż 10,2 tysięcy młodocianych otrzymało możliwość zawodowej praktyki lub podjęło zatrudnienie na miejscach pracy utworzonych przez EFS. 40,7 mln. DM kosztowało

---

<sup>20</sup> Gemeinschaftliches Förderkonzept für Ostdeutschland- Ziel 1, op. cit., p.306-309.

wspieranie przez EFS ludności z tytułu **zapomogi egzystencjalnej** dla osób bez środków do życia, które nie będąc ubezpieczone przez kraj lub państwo były pozbawione minimum socjalnego. Wspartych zostało ponad 6 tysięcy osób, w tym 3,7 tysięcy kobiet (zasilek wypłacano przez 24 tygodnie). Ponad 326 mln. DM przeznaczono na ułatwienie ponownego zatrudnienia dla 24 tysięcy osób, które z różnych względów zostały wykluczone z rynku pracy (14,3 tysięcy kobiet). Do trzech biur Europejskiego Funduszu Społecznego w Saksonii tylko przez dwa lata wpłynęło ponad 25 tysięcy wniosków o wsparcie z EFS. 16,3 tysiące wniosków rozpatrzono pozytywnie<sup>21</sup>.

W 1994 roku rozpoczął się nowy okres wspierania trwający do 1999 roku. Saksonia przedłożyła swój Plan Rozwoju Regionalnego<sup>22</sup> przygotowany przez rząd krajowy (Landesregierung) już w połowie 1993 roku. Do Brukseli trafił on wspólnie z projektami pozostałych landów wschodnich we wrześniu 1993 roku. Komisja Europejska po dokładnej analizie i skonsultowaniu się z władzami państwowymi opublikowała Wspólnotowe Ramy Wsparcia (WRW)<sup>23</sup> dla Niemiec Wschodnich. Wszystkie nowe landy Niemiec zakwalifikowane zostały do celu 1<sup>24</sup>.

W latach 1994 – 1999 przeznaczono na Saksonię ze środków Europejskiego Funduszu Społecznego 911,5 mln. euro, natomiast na lata 2000 – 2006 zaplanowano przeznaczyć kwotę 1 098,2 mln. euro<sup>25</sup>.

Saksonia bazowała na trzech zatwierdzonych przez Komisję Europejską Programach Operacyjnych (PO), które określają dokładnie formę i zakres pomocy strukturalnej w regionach:

1. Program Wspierania Gospodarczego (Ministerstwa Gospodarki i Pracy)<sup>26</sup>.

---

<sup>21</sup> „Der Europäische Sozialfonds im Freistaat Sachsen”, Ministerstwo Gospodarki i Pracy, Drezno, str. 6

<sup>22</sup> Plan Rozwoju Regionalnego jest podstawowym dokumentem w procesie programowania o środki pomocowe z kasy UE. Plan taki jest przedstawiony Komisji Europejskiej, która ma kilka miesięcy na ocenę i ustosunkowanie się do niego.

<sup>23</sup> WRW- najważniejszy dokument w procesie programowania o środki strukturalne. Po przyjęciu przez Komisję Europejską Wspólnotowych Ram Wsparcia zostają zarezerwowane dla danego kraju, regionu środki finansowe.

<sup>24</sup> Cel 1 jest najważniejszym celem w polityce strukturalnej, gdyż dotyczy wspierania regionów zacofanych gospodarczo. Przez cel ten transferowane są największe środki z funduszy strukturalnych. Polska objęta zostanie po wejściu do UE w całości celem 1, gdyż spełniamy kryteria wartości PKB poniżej 75% średniej UE. Więcej zobacz: Gemeinschaftliches Förderkonzept für Deutschland – Ziel 1 – 1994-1999, Europäische Kommission.

<sup>25</sup> EFOiGR – 500,9 mln.euro (1994-1999), 702,8 mln. euro (2000-2006), EFRR – 2 060,0 mln.euro (1994-1999), 3 057,9 mln.euro (2000-2006), „Der Europäische Sozialfonds in Sachsen”, w ESF &Co, 1/2000, str. 3.

<sup>26</sup> Program Operacyjny Europejskiego Funduszu Rozwoju Regionalnego zatwierdzony przez Komisję 05.08.1994.



2. Program Rozwoju Gospodarki Rolnej i Obszarów Wiejskich (Ministerstwa Rolnictwa, Żywnienia i Lasów)<sup>27</sup>.
3. Program Rozwoju Zasobów Ludzkich i Zawodowego Kształcenia (Ministerstwa Gospodarki i Pracy)<sup>28</sup>.

Ministerstwa te są administratorami funduszy strukturalnych i mogą finansować tylko te projekty, które są zgodne ze WRW i PO. Wszystkie fundusze strukturalne wspierające Saksonię ściśle ze sobą współpracowały i uzupełniały się co oznacza, że finansowanie wszystkich Programów Operacyjnych w Saksonii pochodziło ze wszystkich funduszy strukturalnych.

We Wspólnotowych Ramach Wsparcia zapisano na lata 1994 – 1999 **pod celem 1** siedem głównych obszarów wspierania Saksonii przez Europejski Fundusz Społeczny, który współpracował w tych zakresach z pozostałymi funduszami strukturalnymi Unii Europejskiej – Europejskim Funduszem Rozwoju Regionalnego (EFRR) i Europejskim Funduszem Orientacji i Gwarancji Rolnej (EFOiGR)<sup>29</sup>.

Były to:

1. Produktywne inwestycje i uzupełnianie infrastruktury.
2. Wspieranie małych i średnich przedsiębiorstw.
3. Badania naukowe, technologie i innowacje.
4. Poprawianie stanu środowiska naturalnego.
5. Wspieranie rozwoju zasobów ludzkich i kształcenie zawodowe.
6. Wspieranie gospodarki rolnej i rybołówstwa.
7. Pomoc Techniczna.

Zadania związane z realizacją powyższych przedsięwzięć zapisane zostały w trzech zintegrowanych Programach Operacyjnych, w których EFS odgrywał znaczącą rolę:

## **Rola Europejskiego Funduszu Społecznego w Programie Operacyjnym z dominującą rolą EFRR <sup>30</sup>**

### ***Produktywne inwestycje i uzupełnianie infrastruktury***

W tym zakresie wspierania chodziło przede wszystkim o dostosowywanie strukturalne gospodarki do aktualnych potrzeb rynku. Finansowano zatem wszelkie

---

<sup>27</sup> Program Operacyjny Europejskiego Funduszu Orientacji i Gwarancji Rolnej zatwierdzony przez Komisję 22.08.1994.

<sup>28</sup> Program Operacyjny EFS zatwierdzony przez Komisję 06.09.1994.

<sup>29</sup> Gemeinschaftliches Förderkonzept, op. cit., str. 123.

<sup>30</sup> Zobacz: „EFRE- dominiertes Operationelles Programm Sachsen einschließlich EFRE – bezogener – ESF-Maßnahmen 1994-1999r.”, VIII 1994 r, Staatministerium für Wirtschaft und Arbeit, Sachsen.

konieczne zmiany w profilu produkcji, wdrażano nowe technologie, szukano rynków zbytu. Inwestycje dotyczyły przede wszystkim tych zakładów, które otwarte były na innowacje produkcyjne i unowocześnianie procesów technologicznych, które nie bały się uelastyczyć swojego desingu<sup>31</sup>.

Dlatego EFS finansował w tym celu przygotowanie kadr zarządzających, personelu i fachowców, którzy przeprowadzą zmiany, podźwigną ciężar reform; wspierał wszelkiego rodzaju doksztalcanie, przekwalifikowanie i reorientację zawodową; wypłacał zasiłki tym, którym groziło długoterminowe bezrobocie. Szczególnie ważnym obszarem było kształcenie branżowe i rozwój usług, w tym także turystyki. Z EFS wspierano także w tym zakresie badania naukowe i przygotowanie kadr dla potrzeb ochrony środowiska czy alternatywnych form energii<sup>32</sup>.

### ***Wspieranie małych i średnich przedsiębiorstw (MŚP)***

Małe i średnie przedsiębiorstwa są motorem rozwoju gospodarki, stąd też wspieranie z funduszy strukturalnych tych właśnie zakładów było i jest jednym z najważniejszych priorytetów polityki Saksonii. Finansowanie dotyczyło tu głównie unowocześniania technologii i prorynkowej orientacji produkcji, wspierania małych firm usługowych. MŚP potrzebują wykwalifikowanych pracowników i obsługi, także kadry zarządzająco-menedżerskiej i tutaj ważną rolę odgrywał EFS.

Wspieranie dotyczyło tworzenia stałych miejsc pracy, organizacji szkoleń i praktyk, poradnictwa zawodowego, zabezpieczania istniejących miejsc pracy, reorganizacji kształcenia dla potrzeb MŚP, przygotowania ekspertów w celu modernizacji i racjonalizacji zakładów. Z EFS wspierano również tak zwane inicjatywy własne, szczególnie bezrobotnych, którzy mieli pomysł na podjęcie działalności gospodarczej, ale nie posiadali zasobów finansowych lub technicznych. Z EFS otrzymywali oni bezzwrotną pomoc.

W Saksonii powstał także projekt **PROFIL**, który miał pomóc w orientacji branżowej i dostosowaniu siły roboczej do potrzeb MŚP. Z EFS finansowano w tym zakresie współpracę między szkołami i zakładami pracy<sup>33</sup>. Wspieranie dotyczyło tych MŚP, które produkują dla potrzeb dużych firm, a także zajmują się ochroną środowiska naturalnego i rozwojem turystyki. EFS miał swój ogromny wkład w prawidłowy rozwój MŚP dzięki czemu powoli kształtowała się klasa średnia społeczeństwa Saksonii.

<sup>31</sup> Zwiększenie funkcjonalności i elastyczności produkcji przemysłowej.

<sup>32</sup> Regionalentwicklungsplan 1994–1999 für die neuen Bundesländer und Berlin -Ost, ESF–Teil.

<sup>33</sup> Jahresbericht 1997–Ziel 1; ESF 1994–1999r., Freistaat Sachsen; 1998r., str. 15-16.

### ***Badania naukowe, innowacje i technologie***

W celu podniesienia konkurencyjności towarów i produktów Saksonii, a zatem jej gospodarczego wizerunku, koniecznym stało się inwestowanie w badania naukowe i rozwój technologii. Osiedlanie się w Saksonii i inwestycje zachodnich korporacji przemysłowych takich jak SIEMENS, AMD i innych wymusiło konieczność kształcenia wysokokwalifikowanej kadry fachowców.

Ze środków EFS finansowano projekty techniczne, wdrażanie i użycie nowych sieci i systemów komputerowych, zaplecza multi-informatycznego, szkolenie ekspertów poprzez finansowanie studiów inżynierskich i doktorskich. Spore środki przeznaczono też na doksztalcanie i przekwalifikowanie bezrobotnych absolwentów wyższych uczelni. Współfinansowano także organizowanie sympozjów i konferencji naukowych, wymianę uniwersytecką oraz współpracę instytucji naukowych, które winny przyczyniać się do transferu wiedzy i wymiany doświadczeń. Niezwykle ważną dla EFS dziedziną były badania nad rynkiem pracy i możliwościami zatrudnienia<sup>34</sup>.

### ***Poprawianie stanu środowiska naturalnego***

Komponent ten stanowił jeden z priorytetowych celów polityki Saksonii, który koncentrował się na następujących zagadnieniach:

- wspieranie rolnictwa i ogrodnictwa ekologicznego, poprawa warunków sanitarnych na wsi,
- wdrażanie ekologicznych technologii produkcji, usuwanie odpadów technicznych,
- rozwój budowy dróg i obwodnic wokół miast,
- polityka recyclingowa,
- ekologiczna polityka leśna, poprawa jakości, warunków i bezpieczeństwa pracy.

We wszystkich tych zakresach przygotowywano pracowników, techników i specjalistów, których kształcenie finansowano z EFS.

W Saksonii zrealizowano bardzo ciekawy program związany bezpośrednio ze wspieraniem z funduszu „Doksztalcanie zamiast pomocy socjalnej”, który oferował bezrobotnym całą gamę prac publicznych związanych z ekologią pod warunkiem

---

<sup>34</sup> „Der Europäische Sozialfonds im Freistaat Sachsen” op. cit., str. 36.

przeszkolenia w tym zakresie. Bezrobotni w czasie szkoleń otrzymywali z EFS zapomogi socjalne.

Specjalna troska landu dotyczyła oczyszczalni wód i pozyskiwania alternatywnych źródeł energii, ale obydwie zakresy były przedmiotem głównie działalności EFRR.<sup>35</sup>

Tabela 2: *Europejski Fundusz Społeczny w Programie Operacyjnym z dominującą rolą EFRR w latach 1994-1999. Stan na 31.12.1999(w mln. DM)*

Wydatki	Cała suma wsparcia	Środki z EFS	Środki krajowe
Zaplanowano	1 604,04	989,92	614,12
Przyznano	1 678,37	1 035,07	643,30
Wyplacono	1 293,98	790,43	503,55

Źródło: Jahresbericht 1999 zum Europäischen Sozialfonds des Freistaates Sachsen, str. 14.

Tabela 3: *Liczba osób, którym udzielone zostało wsparcie w Saksonii przez Europejski Fundusz Społeczny w 1999 roku w Programie Operacyjnym z dominującą rolą EFRR.*

Rodzaj wsparcia	Ilość osób	W tym kobiet	% kobiet
Rozpoczynający działalność gospodarczą lub z własnej inicjatywy	6 111	2 372	38,8
Zapomogi dla pracodawcy jeśli zatrudnił nowych pracowników.	3 298	2 838	86,1
Dokształcanie, szkolenie.			
Dojście, dostęp <sup>1</sup>	83 061	35 346	42,6
Stan <sup>2</sup>	89 262	38 558	43,2

1-Liczba uczestników, którzy rozpoczęli kursy i szkolenia w roku 1998

2-Liczba uczestników, którzy brali udział w roku 1998 w szkoleniach, ale kursy rozpoczęły się w latach wcześniejszych

Źródło: Jahresbericht 1999 zum Europäischen Sozialfonds des Freistaates Sachsen, str. 17.

## **Rola Europejskiego Funduszu Społecznego w Programie Operacyjnym z dominującą rolą EFS<sup>36</sup>**

<sup>35</sup> Zainteresowanych odsyłam do: „Wirtschaft und Arbeit in Sachsen 1997”, Staatsministerium für Wirtschaft und Arbeit, str. 194-299.

<sup>36</sup> Zobacz: „Die Europäischen Strukturfonds im den neuen Bundesländern–Zwischenbewertung des Mitteleinsatzes von 1994 bis 1996; Dresden 1997 r., str. 245; p.6.1.1.

### ***Wspieranie rozwoju zasobów ludzkich, zawodowe kształcenie i przeszkalanie***

Komponent ten był najważniejszym obszarem wspierania z EFS. Fundusz był tu najbardziej aktywny i miał do dyspozycji największe środki ze wszystkich funduszy strukturalnych. Wsparcie dotyczyło kilku zakresów:

#### 1. Zwiększenie konkurencyjności gospodarki<sup>37</sup>:

a) podniesienie kwalifikacji i możliwości zatrudnienia dla potencjalnych sił roboczych:

- tworzenie nowych miejsc pracy,
- zapomogi dla bezrobotnych chcących rozpocząć działalność gospodarczą,
- doksztalcanie, przekwalifikowanie, kursy, szkolenia,
- poradnictwo i pośrednictwo pracy,

b) zwiększenie możliwości dostępu młodzieży do szkół zawodowych, przejścia ze szkoły do zawodu i podjęcia pracy:

- kształcenie pod kątem potrzeb MŚP,
- wydłużenie czasu nauki,
- wprowadzenie obowiązkowych praktyk zawodowych,
- komputeryzacja szkół, nowe programy nauczania,
- restrukturyzacja systemu kształcenia i edukacji, nauczanie nowych zawodów związanych z turystyką, handlem i rzemiosłem,
- kształcenie pracowników socjalnych,
- wymiana szkolna wewnątrz krajowa i międzynarodowa,

#### 2. Zwiększanie integracji grup poszkodowanych na rynku pracy w Saksonii<sup>38</sup>:

a) stworzenie możliwości zatrudnienia i podnoszenie kwalifikacji bezrobotnym długoterminowym, a także grupom wyłączonym z rynku pracy i poszkodowanym przez los:

- niepełnosprawnym,
- imigrantom, azylantom i uciekinierom,
- bezdomnym, narkomanom, alkoholikom,
- byłym więźniom oraz osobom otrzymującym pomoc społeczną.

<sup>37</sup> Jahresbericht 1997 r. – Ziel 1: op. cit., str. 10.

<sup>38</sup> Ibidem, a także Jahresbericht 1999, op. cit., str. 12.

Tabela 4: *Bezrobocie grup poszkodowanych na rynku pracy w Saksonii w 1997 roku*

<b>% bezrobocia</b> (w nawiasach podano wzrost lub spadek w stosunku do roku poprzedniego)	<b>Grupa bezrobotnych</b>
<b>2,3%</b> (+0,3%)	Młodociani do 20 lat
<b>7,6%</b> (-0,2%)	Młodociani w wieku 20-25 lat
<b>1,9%</b> (+0,2%)	Niepełnosprawni (ponad 50% kalectwa)
<b>1,3%</b> (+0,1%)	Obcokrajowcy
<b>8,8%</b> (-0,1%)	Rodzice wychowujący dzieci
<b>20,4%</b> (+0,9%)	Bezrobotni powyżej 55 lat

Źródło: Jahresbericht 1997 zum Europäischen Sozialfonds des Freistaates Sachsen, str. 6.

Wspieranie i pomoc przy ponownym starcie życiowym odbywało się poprzez doksztalcanie, opiekę pedagogiczną i psychologiczną, terapię socjalną, poradnictwo, dostosowywanie infrastruktury dla potrzeb niepełnosprawnych, środki indywidualnego wspierania, a dla obcokrajowców pomoc w integracji kulturowej i społecznej, organizowanie kursów językowych, pomoc w uzyskiwaniu mieszkań przejściowych.

Dla przykładu tylko przez połowę roku 1997 w Saksonii objęto pomocą społeczną 51 391 osób w wieku produkcyjnym<sup>39</sup>. Oznaczało to wzrost o 23% (blisko 10 000 osób) korzystających z pomocy społecznej. Większość z nich skorzystała także z pomocy udzielanej przez EFS, bowiem odbiorcy komunalnej lub państwowej pomocy społecznej będący w wieku produkcyjnym byli zazwyczaj także odbiorcami zasiłków na szkolenie zawodowe. EFS finansował tu program „Kwalifikacje i praca zamiast pomocy społecznej”<sup>40</sup>.

b) polepszanie sytuacji ponownego włączania kobiet na rynek pracy.

W 1999 roku 55% bezrobotnych w Saksonii stanowiły kobiety. Dla porównania w 1994 stanowiły one 68% bezrobotnych. EFS przeznaczał specjalne środki na wspieranie kobiet w następujących sytuacjach:

- pomoc kobietom samotnie wychowującym dzieci,

<sup>39</sup> Za wiek produkcyjny uważany jest przedział 15-65 lat.

<sup>40</sup> Qualifizierung und Arbeit statt Sozialhilfe.

- specjalne środki dla kobiet chcących rozpocząć działalność gospodarczą,
- ułatwianie odbywania zawodowej praktyki,
- specjalny projekt „Hauswirtschaftliche Dienste”<sup>41</sup> dla bezrobotnych kobiet, który miał na celu przeszkolenie ich do opieki nad obcymi dziećmi,
- wspieranie zawodów typowo kobiecych: turystyki, rzemiosła, przemysłu tekstylnego itp.

Tabela 5: *Europejski Fundusz Społeczny w Programie Operacyjnym z dominującą rolą EFS w latach 1994-1999. Stan na 31.12.1999r. (w mln. DM)*

Wydatki	Cała suma wsparcia	Środki z EFS	Środki krajowe
Zaplanowano	1 150,30	704,98	445,32
Przyznano	1 200,69	737,69	463,00
Wyplacono	974,83	591,44	383,39

Źródło: Jahresbericht 1999 zum Europäischen Sozialfonds des Freistaates Sachsen, str. 11.

### 3. Środki innowacyjne<sup>42</sup>:

Saksonia przeznaczyła także środki EFS na eksperymenty szkoleniowe, niekonwencjonalne metody badawcze, prace nad wynalazkami. Od 1997 do 1999 roku przeprowadzono kilka pilotażowych demonstracyjno-modelowych programów mających pomóc w znalezieniu alternatywnych metod zarządzania zasobami ludzkimi i dostosowania warunków podaży do popytu na rynku pracy<sup>43</sup>.

#### ***Pomoc Techniczna***

Środki płynące z EFS przeznaczone były także na techniczne zarządzanie projektami. Oznaczało to w praktyce zatrudnienie kadry, która wdrażała poszczególne programy w życie i nadzorowała przebieg działań, a także finansowanie zaplecza technicznego i obsługi poszczególnych projektów<sup>44</sup>. Komisja Europejska zastrzegła sobie jednak prawo podejmowania decyzji w sprawie likwidacji lub rozszerzenia zakresu Pomocy Technicznej<sup>45</sup>. W ramach Pomocy Technicznej finansowano także służby dokonujące

<sup>41</sup> Chodzi o tak zwaną pomoc domową.

<sup>42</sup> Der Europäische Sozialfonds im Freistaat Sachsen, op. cit., str. 40-41.

<sup>43</sup> Komisja Europejska w wielu dokumentach podkreśla, że środki EFS powinny służyć także poszukiwaniu nowatorskich i innowacyjnych metod wspierania zatrudnienia.

<sup>44</sup> Zatrudnienie personelu w ramach Pomocy Technicznej dotyczy tylko okresów aktywności WRW i PO, a więc lat 1994–1999 i 2000–2006.

<sup>45</sup> W Saksońskim Ministerstwie Gospodarki i Pracy aż 75% personelu pracującego dla EFS było zatrudnionego jako Pomoc Techniczna. Personel ten nie był pewny czy zostanie zatrudniony na okres

oceny skuteczności oddziaływania funduszu, optymalności zastosowań w regionie, opracowań modeli i koncepcji działania. W Saksonii w ramach Pomocy Technicznej powołano trzy biura regionalne do kooperacji z ministerstwem, które pełniły rolę bezpośredniego partnera dla wszystkich podmiotów EFS. To właśnie biura konsultacyjne kontaktowały się z zakładami pracy, partnerami socjalnymi, władzami regionalnymi i pojedynczymi osobami, to one weryfikowały potrzeby regionu i problemy beneficjentów środków EFS. Biura te pomagały wypełniać wnioski i rozpoznawać sytuację, dokonywały okresowych, rocznych i dwuletnich ocen finansowanych projektów, które pozwalały zorientować się w sytuacji finansowej EFS i prognozować wydatki na przyszłość<sup>46</sup>. Biura te działały w każdym *Regierungspräsidium*<sup>47</sup>, co oznacza, że w Saksonii znajdowały się one w:

- Dreźnie – Komunalentwicklung GmbH, LBO Sachsen,
- Chemnitz – BBJ Consultbüro Servis GmbH,
- Lipsku – Institut für Entwicklungsplanung und Strukturforschung.

Wszystkie trzy biura były finansowane z Pomocy Technicznej. W ich gestii znajdowało się także wdrażanie Inicjatyw Wspólnotowych<sup>48</sup> dla całego landu<sup>49</sup>.

Tabela 6: : *Liczba osób, którym udzielone zostało wsparcie w Saksonii przez Europejski Fundusz Społeczny w 1999 roku w Programie Operacyjnym z dominującą rolą EFS.*

---

2000-2006.

<sup>46</sup> Jahresbericht 1997 – Ziel 1, op. cit., str. 7.

<sup>47</sup> Brak odpowiednika w polskim systemie administracyjnym. Jest to jednostka administracyjna pośrednia między naszym powiatem i województwem.

<sup>48</sup> Inicjatywy Wspólnoty są specjalnym instrumentem Komisji Europejskiej, które mają wzmacniać działania strukturalne na obszarze Wspólnoty i międzynarodową współpracę między regionami i partnerami społecznymi i gospodarczymi.

<sup>49</sup> Anhang zu den Richtlinien des Sächsischen Staatsministeriums für Wirtschaft und Arbeit für die Förderung von Maßnahmen, die aus dem ESF mitfinanziert werden; wdrażaniem IW zajmuje się tylko BBJ Servis - Chemnitz.



Rodzaj wsparcia	Ilość osób	W tym kobiet	% kobiet
Rozpoczynający działalność gospodarczą lub z własnej inicjatywy.	2 743	1 205	43,9
Zapomogi dla pracodawcy jeśli zatrudnił nowych pracowników.	2 053	1 874	91,3
Dokształcanie, szkolenie.			
Dojście, dostęp	28 670	16 443	57,4
Stan	36 843	20 790	56,4

Źródło: Jahresbericht 1999 zum Europäischen Sozialfonds des Freistaates Sachsen, str. 14.

## **Rola Europejskiego Funduszu Społecznego w Programie Operacyjnym z dominującą rolą EFOiGR**

### *Wspieranie gospodarki rolnej i rybołówstwa*

W tym Programie Operacyjnym chodziło przede wszystkim o stworzenie warunków konkurencyjności i rozwoju gospodarstw wiejskich, poprawę warunków sanitarnych i higieny, ekologii oraz jakości produktów. W Saksonii istniała konieczność restrukturyzacji i reorganizacji tej części gospodarki, między innymi poprzez zmianę warunków i struktury rynku pracy na wsi. Dla EFS oznaczało to finansowanie dostosowywania możliwości zatrudnienia, poprawy warunków życia i pracy rolników, wspieranie potrzeb rynku w zakresie produkcji rolnej, przestawianie zatrudnienia z rolnictwa na rzemiosło, turystykę i usługi, zwalczanie długoterminowego bezrobocia wśród rolników, dokształcanie i przeszkalanie.

EFS stworzył tu całą kombinację środków w zakresie kształcenia, planowania przestrzennego i krajobrazu, ochrony środowiska, gospodarki leśnej i ekologii, turystyki. Fundusz wspierał rozwój zatrudnienia w ogrodnictwie, handlu i leśnictwie, a także w budownictwie ekologicznym<sup>50</sup>.

<sup>50</sup> Jahresbericht 1997 (1996)–Ziel 1, op. cit., str. 18-19, a także: „Der ESF im Freistaat Sachsen, op. cit., str. 42.

Tabela 7: *Europejski Fundusz Społeczny w Programie Operacyjnym z dominującą rolą EFOiGR w latach 1994-1999. Stan na 31.12.1999r. (w mln. DM)*

Wydatki	Cała suma wsparcia	Środki z EFS	Środki krajowe
Zaplanowano	131,73	84,09	47,64
Przyznano	134,25	85,88	48,37
Wypłacono	116,32	74,74	41,58

Źródło: Jahresbericht 1999 zum Europäischen Sozialfonds des Freistaates Sachsen, str. 17.

Tabela 8: *Liczba osób, którym udzielone zostało wsparcie w Saksonii przez Europejski Fundusz Społeczny w 1999 roku w Programie Operacyjnym z dominującą rolą EFOiGR.*

Rodzaj wsparcia	Ilość osób	W tym kobiet	% kobiet
Rozpoczynający działalność gospodarczą lub z własnej inicjatywy.	694	316	45,5
Zapomogi dla pracodawcy jeśli zatrudnił nowych pracowników.	600	534	89,0
Dokształcanie, szkolenie.			
Dojście, dostęp <sup>1</sup>	3 001	1 399	46,6
Stan <sup>2</sup>	6 646	3 351	50,4

1- Liczba uczestników, którzy rozpoczęli kursy i szkolenia w roku 1998

2- Liczba uczestników, którzy brali udział w roku 1998 w szkoleniach, ale kursy rozpoczęły się w latach wcześniejszych

Źródło: Jahresbericht 1999 zum Europäischen Sozialfonds des Freistaates Sachsen, str. 18.

W latach 1994-1999 wsparto z EFS w Saksonii 451,5 tysiąca osób, w tym 244,6 tysiąca kobiet. Tylko do roku 1997 przeprowadzono 5,3 tysiąca projektów doształceń i szkoleń. Ze środków EFS w wysokości 2,83 mld. DM, przeznaczonych w latach 1994-1999 na Saksonię, wydano do końca 1999 roku 98% przyznanych środków.

Tabela 9: Środki Europejskiego Funduszu Społecznego dla 3 Programów Operacyjnych w latach 1994-1999. Stan na 31.12.1999r. (w mln. DM)

Wydatki	Cała suma wsparcia	Środki z EFS	Środki krajowe
Zaplanowano	2 886,07	1 778,99	1 107,08
Przyznano	3 013,31	1 858,64	1 154,67
Wyplacono	2 385,13	1 456,61	928,52

Źródło: Jahresbericht 1999 zum Europäischen Sozialfonds des Freistaates Sachsen, str. 10.

Tabela 10: Liczba osób, którym udzielone zostało wsparcie w Saksonii przez Europejski Fundusz Społeczny w 1999 roku w 3 Programach Operacyjnych

Rodzaj wsparcia	Ilość osób	W tym kobiet	% kobiet
Rozpoczynający działalność gospodarczą lub z własnej inicjatywy.	9 548	3 893	40,8
Zapomogi dla pracodawcy jeśli zatrudnił nowych pracowników.	5 951	5 246	88,2
Dokształcanie, szkolenie.			
Dojście, dostęp <sup>1</sup>	114 732	53 188	46,4
Stan <sup>2</sup>	132 751	62 699	47,2

1- Liczba uczestników, którzy rozpoczęli kursy i szkolenia w roku 1998

2- Liczba uczestników, którzy brali udział w roku 1998 w szkoleniach, ale kursy rozpoczęły się w latach wcześniejszych

Źródło: Jahresbericht 1999 zum Europäischen Sozialfonds des Freistaates Sachsen, str. 10.

Z powyższych danych statystycznych widać dokładnie, że zapomogi dla pracodawców wypłacane były przede wszystkim tym pracodawcom, którzy zatrudniali kobiety, co spowodowane było min. faktem, że Unia Europejska wraz z Traktatem Amsterdamskim z 1997 roku dopuściła możliwość pozytywnej dyskryminacji kobiet na rynku pracy Wspólnoty.<sup>51</sup>

Jak wynika z przedstawionych tabel Europejski Fundusz Społeczny w Saksonii był w ostatnich latach szczególnie aktywny w trzech obszarach:

<sup>51</sup> Zobacz postanowienia traktatu Amsterdamskiego min. w Grewiński M. „Europejski Fundusz Społeczny jako instrument integracji socjalnej UE”, Warszawa 2001, str.

**Obszar pierwszy**<sup>52</sup> dotyczył wspierania ze środków EFS tych wszystkich bezrobotnych i zagrożonych bezrobociem, którzy z własnej inicjatywy chcieli rozpocząć działalność gospodarczą lub zawodową. Często bowiem jest tak, że bezrobotni mają bardzo ciekawe pomysły (od otwarcia sklepiku do prowadzenia galerii), ale nie mają środków finansowych na ich realizację. W takich sytuacjach EFS udzielał wnioskodawcom wsparcia, przy czym musieli oni spełnić określone kryteria, to znaczy:

- posiadać zameldowanie na terenie Saksonii,
- posiadać plan działania i potrzebne środki do jego współfinansowania,
- posiadać zaświadczenie z urzędu pracy o statusie bezrobotnego lub zagrożonego utratą pracy.

Każdy wnioskujący mógł liczyć na wsparcie z EFS w wysokości do 500 DM tygodniowo wypłacanych przez 26 tygodni. Maksymalna kwota poborów z EFS i dodatkowo z biura pracy (bezrobotni otrzymywali także zapomogę z biur pracy – środki landu lub państwa) nie mogła jednak przekroczyć 13 tysięcy DM<sup>53</sup>. Wnioski i pomoc w tym zakresie realizowały biura konsultacyjne w Chemnitz, Lipsku i Dreźnie.

W latach 1994-1998 zostało wspartych w ramach tego priorytetu 31 900 osób, w tym 12 800 kobiet. Tylko w roku 1999 wsparcie udzielone zostało 9 548 osobom, w tym 3 893 (40,8%) kobietom. Do roku 1998 ze środków EFS i środków krajowych wydano na ten cel 334,7 mln DM.

Badania skuteczności zastosowania funduszu w tym obszarze polegające na analizie jaki procent osób wspartych przez EFS w latach 1994-1997 prowadzi dalej działalność gospodarczą pokazały, że 92% osób objętych pomocą z EFS prowadzi do dzisiaj samodzielną działalność gospodarczą. Natomiast osoby, które wspierane były przez EFS pod tym priorytetem w roku 1994 w 89% prowadzą dalej swoje firmy. Dane te świadczą o bardzo wysokiej skuteczności działań EFS w Saksonii<sup>54</sup>.

**Obszar drugi**<sup>55</sup> obejmował wsparciem pracodawców, którzy tworzyli nowe miejsca pracy dla bezrobotnych i grup zagrożonych socjalnie. Wsparciem tym objęte zostały takie grupy bezrobotnych i poszkodowanych jak: niepełnosprawni, kobiety oraz rodzice samotnie wychowujący dzieci. Dofinansowanie dotyczyło tylko zakładów i firm

<sup>52</sup> Zobacz: Merkblatt – Zuschüsse zur Existenzgründung im Freistaat Sachsen 1997 – Sächsisches Staatministerium für Wirtschaft und Arbeit.

<sup>53</sup> Sozialgesetzbuch (SGB III) § 57.

<sup>54</sup> Operationelles Programm zur Strukturfondsförderung des Freistaates Sachsen 2000-2006, str. 37.

<sup>55</sup> Zobacz: Merkblatt – Zuschüsse für zusätzliche Dauerarbeitsverhältnisse im Freistaat Sachsen, 1997r.

zatrudniających do 250 pracowników, a więc pracodawców reprezentujących MŚP. Za każdego nowozatrudnionego pracownika, pracodawca otrzymywał z EFS wsparcie pod warunkiem, że stosunek pracy nie dotyczył okresu krótszego niż 12 miesięcy, a tydzień roboczy wynosił co najmniej 20 godzin tygodniowo. Pracodawca mógł otrzymać do 300 DM tygodniowo na każdego nowozatrudnionego, wypłacanych przez okres 52 tygodni, przy czym suma wszystkich zasiłków i subwencji pobieranych na każdego zatrudnionego nie mogła przekroczyć w tym czasie 15 600DM. Oczywiście wsparcie dotyczyć mogło wyłącznie mieszkańców Saksonii. Warunkiem był także wymóg, że pracodawca nie zwolnił nikogo z pracy w ciągu ostatnich 12 miesięcy. Maksymalna ilość nowoprzyjętych przez przedsiębiorstwo nie mogła przekroczyć rocznie liczby 10 osób.

W latach 1994-1998 zostało wspartych pod tym priorytetem 28 tysięcy osób, w tym 26 100 kobiet (!). Natomiast w roku 1999 wspieranie objęło 5 951 osób, w tym 5 246 (88,2%) kobiet. Na ten cel wydano 347,9 mln DM środków EFS i landu.

Po kontroli skuteczności wspierania w ramach tego priorytetu okazało się, że około 80% osób wspartych przez EFS pozostawało w pół roku po zakończeniu wspierania nadal w bezterminowym stosunku pracy na tym samym stanowisku. Oznacza to zatem bardzo wysoką skuteczność interwencji EFS<sup>56</sup>.

**Trzecim obszarem**<sup>57</sup> wsparcia z EFS w Saksonii i zarazem najbardziej kosztownym, było finansowanie wszelkich projektów dotyczących organizacji kursów i szkoleń, kształcenia i doksztalcania, przekwalifikowania w zawodzie itd. Dotyczyło to przede wszystkim bezrobotnych, szczególnie młodzieży, a także grup, które w związku ze zmianami struktury zatrudnienia, a także zmianami technologicznymi w systemie produkcji i zarządzania były zagrożone bezpośrednio utratą pracy. Wsparcie z EFS mogli uzyskać także zatrudnieni w MŚP, którzy wprowadzali nowe formy zarządzania, środki produkcji, menagment, dostosowywali się do potrzeb rynku pracy, a także młodzież, która zakończyła obowiązek nauki szkolnej i poszukiwała zatrudnienia. EFS wspierał zatem na wszystkich etapach przygotowanie zawodowe zgodne z wymogami rynku pracy, finansując bardzo często specjalne kursy i szkolenia. W latach 1994-1998 wydano na kształcenie i kwalifikowanie zawodowe 1,7 mld. DM ze środków EFS i landu. Wsparto blisko 260 tysięcy osób, w tym 143,5 tysiąca kobiet. Rozszerzając to o

---

<sup>56</sup> Operationelles Programm zur Strukturfondsförderung des Freistaates Sachsen 2000-2006, str. 37.

<sup>57</sup> Richtlinien des Sächsischen Staatsministerium für Wirtschaft und Arbeit für die Förderung von Maßnahmen, die aus dem ESF mitfinanziert werden.

114 tysięcy osób wspartych w 1999 roku daje to liczbę 374 tysięcy osób wspartych w ramach tego priorytetu w latach 1994-1999<sup>58</sup>.

Oprócz tych trzech głównych obszarów wspierania Saksonii przez EFS możliwe były także inne różnorodne środki wspierania w zależności od potrzeb i grup celowych. Do takich należały min.<sup>59</sup>:

- środki towarzyszące w zdobywaniu zawodu - nowoczesne środki kwalifikacji w zakresach marketingu, kontroli, zarządzania zasobami ludzkimi, informacji i telekomunikacji,
- organizacja seminariów i konferencji,
- wspieranie odbiorców pomocy społecznej w ramach projektu „Kształcenie i Praca dla odbiorców pomocy społecznej”<sup>60</sup>
- finansowanie przygotowania zawodowego dla najuboższych obywateli w zakresie zagospodarowywania krajobrazu, ochrony przyrody i pomocy w prowadzeniu gospodarstwa/ domu<sup>61</sup>,
- kształcenie towarzyszące państwowym interwencjom w ramach ABM<sup>62</sup>- ze środków EFS wspierano tutaj dodatkowo projekty, które miały kwalifikować w zawodach budowlanych, ochrony środowiska, gospodarki odpadowej, zagospodarowywania krajobrazu,
- specjalne projekty wspierania osób, które nie były objęte pomocą w ramach przepisów państwowych i krajowych Niemiec<sup>63</sup>, a które miały problemy ze znalezieniem pracy; chodziło tu przede wszystkim o absolwentów wyższych uczelni i kobiety, które po przerwie związanej z wychowywaniem dzieci lub innymi zajęciami domowymi chciały powrócić na rynek pracy<sup>64</sup>,
- łączenie kształcenia ogólnego z praktyką (Erstausbildung) i przygotowanie do zawodu - poszukiwano tu miejsc w małych i średnich przedsiębiorstwach gdzie możnaby przyuczać do zawodu młodzież; także projekty dla młodzieży mającej problemy z przyswajaniem wiedzy, niepełnosprawnych i innych poszkodowanych

---

<sup>58</sup> Jahresbericht 1999, op. cit., oraz Operationelles Programm zur Struktur fondsförderung..., op. cit.

<sup>59</sup> Operationelles Programm zur Struktur fondsförderung des Freistaates Sachsen 2000-2006, str. 38-40.

<sup>60</sup> Qualifizierung und Arbeit für Sozialhilfeempfänger.

<sup>61</sup> Co piąty uczestnik tego projektu znalazł następnie pracę.

<sup>62</sup> ABM - Arbeitsbeschaffungsmaßnahmen – środki tworzenia nowych miejsc pracy w Niemczech realizowanych przez Bundesanstalt für Arbeit (Państwowy Urząd Pracy).

<sup>63</sup> Zawarty w Sozialgesetzbuch III.

<sup>64</sup> Absolwentów uczelni kwalifikowano przede wszystkim pod kątem ich wiedzy specjalistycznej, ale głównym punktem ciężkości był tu zakres multimediów, informacji, technologii komunikacyjnych, zarządzania i kontroli. Natomiast dla kobiet najczęściej przygotowywano szkolenia w zakresie handlu, usług, turystyki.

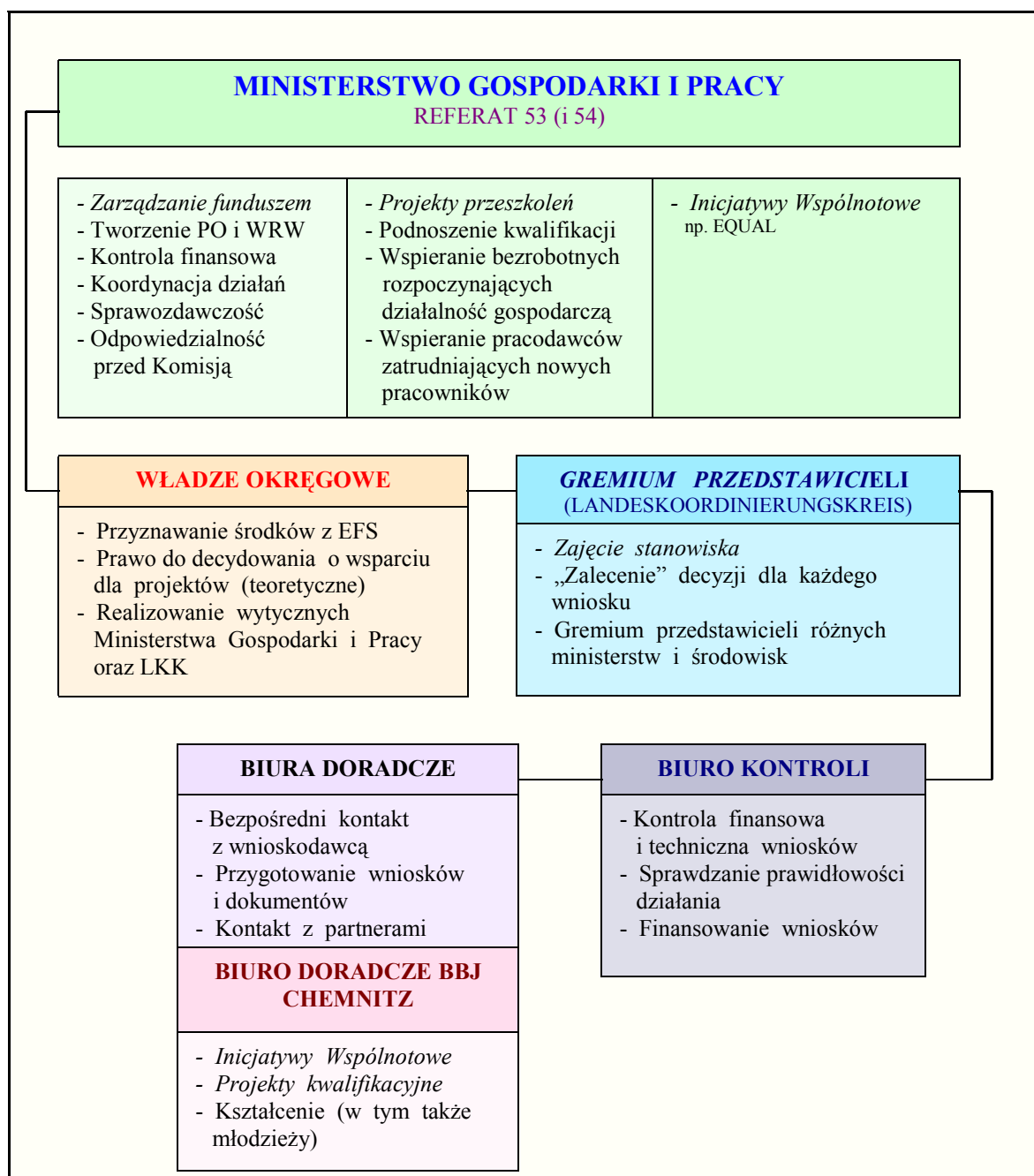
socjalnie. Ponadto finansowano projekt szkolenia w zawodach ekologicznych- „Dobrowolny Rok Ekologiczny”,

- specjalne środki na regiony rolnicze- kształcenie w zawodach pozarolniczych - turystyce, usługach, rzemiośle, rękodziele; ponadto projekty wprowadzające system jakości zarządzania dla ogrodników i rolników.

### **System organizacji i administrowania EFS w Saksonii**

Zarządcą Europejskiego Funduszu Społecznego w Saksonii jest Ministerstwo Gospodarki i Pracy, referat 53. Do tej instytucji należy przede wszystkim koordynacja wydawania środków finansowych, udzielania zezwoleń, kontrola finansowa, a także sprawozdania bieżące do Unii Europejskiej. Ministerstwo Gospodarki i Pracy jest całkowicie odpowiedzialne za wszystko co dotyczy EFS w Saksonii przed Komisją Europejską i władzami państwowymi. Przygotowuje ono Programy Operacyjne i programy działania. Struktura organizacyjna, podział kompetencji i zadań jest jednak skomplikowany. W najprostszym sposobie można wymienić jeszcze kilka podmiotów decydujących o działalności EFS lub realizujących z jego środków politykę zatrudnienia.

Wykres 1: *Struktura organizacyjna Europejskiego Funduszu Społecznego w Saksonii*



Źródło: Materiały Ministerstwa Gospodarki i Pracy, Saksonia 1999.

Ministerstwo jako zarządca EFS ma bardzo poważnego konkurenta jeśli chodzi o uprawnienia. Jest nim *Landeskoordinierungskreis (LKK)*. Jest to gremium składające się z przedstawicieli wszystkich saksońskich ministerstw<sup>65</sup>, reprezentacji Krajowego Urzędu Pracy (*Landesarbeitsamt*), biur doradczych (*Consult – Büros*), instytucji kontroli (*Controllingstelle*) i prezydiów rządowych (*Regierungspräsidien*, którego celem

<sup>65</sup> Ministerstwa Finansów, Kultury, Nauki i Sztuki, Spraw Socjalnych, Zdrowia i Rodziny, Rolnictwa-Żywności i Lasów, Środowiska Naturalnego i Rozwoju Wsi, Spraw Wewnętrznych.



jest monitorowanie przyznawanych środków pomocowych.. LKK zbiera się co trzy tygodnie aby wydać protokół – opinię na tematy dotyczące projektów finansowanych z EFS, wydatków i wszystkich inicjatyw realizowanych przez fundusz. Jest interesujące, że przed LKK muszą być przedłożone wszystkie projekty i wnioski finansowane z EFS<sup>66</sup>. Oczywiście w pracach LKK uczestniczą także przedstawiciele Ministerstwa Gospodarki i Pracy, dlatego rzadko zdarza się, aby zaistniał konflikt między LKK a ministerstwem. LKK jest w zasadzie organem opiniotwórczym. W skład jego wchodzi przedstawiciele z różnych środowisk, a na posiedzenia zapraszani są także partnerzy społeczni.

LKK nie decyduje ostatecznie o projektach, ale „zaleca” co mają zrobić z daną inicjatywą bądź projektem władze okręgowe. To do władz okręgowych, czyli *Regierungspräsidenten* należy podjęcie ostatecznej decyzji o przyznaniu środków. Nie zdarzyło się jednak do tej pory aby Prezydium Rządowe zdecydowało wbrew woli czy też zaleceniom LKK lub Ministerstwa Gospodarki i Pracy. Teoretycznie jednak mają do tego prawo<sup>67</sup>. *Regierungspräsidenten* są władzami w okręgach Chemnitz, Lipsk i Drezno. Przyznają one środki z EFS od 1.01.1995 roku. Wcześniej wszystkim tym zajmowało się Ministerstwo Gospodarki i Pracy. Zalecenie Komisji o decentralizacji decyzyjnej objęło także Saksonię.

Kolejnym bardzo ważnym podmiotem organizacji struktury EFS jest Biuro Kontroli<sup>68</sup>. Jest to prywatna firma, sprawdzająca pod względem finansowym i technicznym wszystkie wnioski o wsparcie z EFS. Do jej zadań należy także kontrola przysposobienia środków i wdrażanie projektów. Posiada ona w LKK swoją reprezentację.

O biurach doradczych wspominałem już w tym artykule, ale trzeba tu dodać, że *Consult-Büros* są bardzo ważnymi pośrednikami między zarządcą EFS, a potencjalnym odbiorcą środków. Ministerstwo Gospodarki i Pracy wynajmuje trzy prywatne firmy właściwe dla trzech okręgów. Biura te doradzają wnioskodawcom w jaki sposób należy przygotować wnioski i wszelkie niezbędne dokumenty, przygotowują plany działania, zbierają dane i statystyki, współpracują z urzędami pracy, związkami zawodowymi i partnerami socjalnymi<sup>69</sup>.

---

<sup>66</sup> „Zwischenevaluierung des Einsatzes der Europäischen Strukturfonds im Freistaat Sachsen 1994–1996, Berlin 1997r.: Teil ESF–Hagen, Kornelia, str.15–16.

<sup>67</sup> Z wywiadu z Panią J. Kieselbach z Ministerstwa Gospodarki i Pracy Saksonii z dnia 27.01.1999r.

<sup>68</sup> Controllingstelle.

<sup>69</sup> „Organisationsstruktur des ESF im Freistaat Sachsen”– materiały Ministerstwa Gospodarki i Pracy.

Dodatkowo Biuro Doradcze Chemnitz (BBJ – Servis GmbH) realizuje dla całego landu projekty kształcenia, przekwalifikowania, doradztwa pracy, pomocy zawodowej dla młodzieży, planowania, przygotowania sprawozdań. Ponadto w ostatnich latach zajmowało się w całej Saksonii Inicjatywami Wspólnotowymi, a także analizowaniem koncepcji rozwoju i strategii w ramach wspierania z EFS<sup>70</sup>.

Na uwagę zasługuje fakt wielokrotnej możliwości odrzucania wniosku w Saksonii, jeśli tylko nie spełnia on chociaż w najmniejszym stopniu dokładnych wytycznych Komisji Europejskiej. Natomiast wnioski, które pozytywnie rozpatrzone zostaną przez LKK, a następnie władze lokalne, otrzymują automatycznie wypłatę środków z EFS na dany okres czasu.

Wnioskodawca (beneficjent) pobierający z EFS pieniądze musi się jednak po pewnym czasie rozliczyć ze środków, które otrzymał. Wymuszają to przepisy dotyczące monitoringu i oceny skuteczności funduszy strukturalnych. Najczęściej ma to miejsce w połowie okresu wspierania. Wnioskujący musi poinformować poszczególne instytucje i podmioty o ilości osób, które wzięły udział w danym programie i wielkości środków na to przeznaczonych. Z okresowym rozliczeniem muszą zapoznać się wszystkie podmioty łącznie z władzami lokalnymi<sup>71</sup>.

Dokładnie to samo dotyczy beneficjenta środków po zakończeniu wspierania z EFS. Po upływie trzech miesięcy od daty zakończenia terminu realizacji projektu wnioskodawca musi przedstawić dokładny kosztorys, wszelkie statystyki wydatków i liczbę osób uczestniczących w projekcie. Jest to obowiązek każdego kto korzysta ze środków EFS i innych funduszy strukturalnych, a ma to na celu zabezpieczenie się przed nadużyciami i marnotrawstwem unijnych pieniędzy<sup>72</sup>.

Organizacja instytucjonalna i system implementacyjny środków EFS jest w Saksonii godny podziwu. Współpraca i koordynacja wszystkich działań przebiega bardzo sprawnie i profesjonalnie, między innymi ze względu na ogromne zaangażowanie wielu podmiotów krajowych i prywatnych, a także z powodu doskonale przygotowanej kadry, znającej procedury i zasady przyznawania unijnej pomocy. Z pewnością tego brakuje ciągle regionom polskim, borykającym się z deficytem odpowiednich struktur, instytucji i kadr.

---

<sup>70</sup> Ibidem.

<sup>71</sup> ESF-Projekte-2 „Bearbeitung der Zwischenverwendungsnachweise” – materiały Ministerstwa Gospodarki i Pracy, Sachsen 1999r.

<sup>72</sup> ESF-Projekte – 3 „Bearbeitung der Endverwendungsnachweise” – materiały Ministerstwa Gospodarki i Pracy, Sachsen 1999r.

## **Strategia i priorytety zastosowania Europejskiego Funduszu Społecznego w Saksonii na lata 2000 - 2006.**

Odpowiednio do wytycznych Komisji Europejskiej<sup>73</sup> dla programów na lata 2000-2006 wypracowano w Saksonii<sup>74</sup> strategię zastosowania **Europejskiego Funduszu Społecznego** na następny okres wspierania. Jest ona podobna do tej z lat 1994-1999, z tym jednak, że jeszcze wyraźniej podkreśla się w niej konieczność strukturalnego dostosowywania gospodarki do zmian i zwiększającej się konkurencji, lepszego dostosowywania kapitału ludzkiego do potrzeb rynku pracy, polepszania infrastruktury i możliwości inwestycyjnych.

Saksonia przeznaczają obecnie więcej niż połowę środków na polepszanie dostosowania umiejętności pracowników do potrzeb przedsiębiorstw, wspieranie wszystkich rozpoczynających działalność gospodarczą i unowocześnianie bazy systemowej i infrastrukturalnej, w tym innowacyjnych transferów wiedzy dla małych i średnich przedsiębiorstw. Pozostałe środki skierowano na aktywne programy zwalczania bezrobocia, szczególnie długoterminowego i młodzieży. Wsparcie uzyskują także inne grupy np. osoby wyłączone z rynku pracy, w tym grupy poszkodowane socjalnie. Nadal wspiera się ze środków EFS pracodawców, którzy tworzą nowe miejsca pracy oraz firmy rozpoczynające działalność tzw. „startery”. Rozszerzono także środki kształcenia z praktyką lub certyfikatem, tak aby zwiększyć jakość kształcenia<sup>75</sup>. Specjalne środki przeznaczono także na kobiety i walkę z dyskryminacją<sup>76</sup>.

---

<sup>73</sup> Wytyczne Komisji na bazie rozporządzeń Rady i Parlamentu: Verordnung (EG) Nr.1260/1999 des Rates vom 21. Juni 1999 mit allgemeinen Bestimmungen über die Strukturfonds, Verordnung (EG) Nr.1784/1999 des Europäischen Parlaments und des Rates vom 12 Juli 1999 betreffend den Europäischen Sozialfonds; zobacz także: „Strukturpolitische Maßnahmen 2000-2006- Kommentare und Verordnungen”, Europäische Kommission, Luxemburg 2000.

<sup>74</sup> Operationelles Programm zur Strukturfondsförderung des Freistaates Sachsen 2000-2006, str. 53.

<sup>75</sup> Planuje się, że minimum 60% wszystkich szkoleń, kursów musi być zakończona praktyką lub certyfikatem jakości kwalifikacji.

<sup>76</sup> Dokładną analizę strategii EFS na najbliższe lata znajdziesz w: Operationelles Programm zur Strukturfondsförderung des Freistaates Sachsen 2000-2006, str. 83-101.

Tabela 11: *Działania EFS w ramach komponentu „Wspieranie rozwoju zasobów ludzkich i równości szans na rynku pracy” na lata 2000 – 2006 i liczba osób, którym udzielono wsparcia w roku 2000.*

<b>Obszary wsparcia</b>	<b>Zakres interwencji</b>	<b>Liczba osób wspartych w roku 2000</b>
Aktywne instrumenty polityki rynku pracy	1. Zwalczanie długoterminowego bezrobocia i bezrobocia młodzieży.	7 767
	2. Środki zapobiegania długoterminowemu bezrobociu wśród dorosłych.	4 304
	3. Wspieranie zatrudnienia	176
Zwalczanie wykluczenia społecznego	1. Zwalczanie długoterminowego bezrobocia wśród osób starszych i grup izolowanych społecznie.	1 046
	2. Wspieranie zatrudnienia dla osób poszkodowanych socjalnie.	1 990
Kształcenie zawodowe i powszechnie	1. Wspieranie struktur i systemów zawodowego kształcenia i doksztalcania.	0
Wspieranie małych i średnich przedsiębiorstw	1. Zwiększanie możliwości dostosowawczych przedsiębiorstw i osób w nich zatrudnionych.	6 180
	2. Wspieranie rozwoju przedsiębiorstw.	3 740
Wyrównywanie szans kobiet i mężczyzn	1. Wspieranie specjalnych projektów na rzecz równości szans.	1 758
Lokalne działania socjalne	1. Małe projekty na rzecz rozwoju lokalnych inicjatyw zatrudnienia.	0

Źródło: Der Europäische Sozialfonds in Sachsen, 2/2001, str., 22.

Spośród wielu komponentów zintegrowanego Programu Operacyjnego dla Saksonii<sup>77</sup> Europejski Fundusz Społeczny finansuje na lata 2000-2006 w całości jeden z komponentów, który ma największe znaczenie dla działań EFS, to jest „wspieranie zasobów ludzkich i równości szans na rynku pracy”. Komponent ten składa się z 6 obszarów i 10 zakresów interwencji. Tylko w roku 2000 wsparto z Europejskiego Funduszu Społecznego w ramach tego komponentu prawie 27 tysięcy osób, w tym ponad 13 tysięcy kobiet. Wydano z EFS 371 mln DM oraz dodatkowe środki krajowe w myśl zasady uzupełniania środków.

Środki finansowe dla Saksonii na lata 2000-2006 zwiększyły się w porównaniu do okresu wcześniejszego i wynoszą obecnie 4,86 mld. euro. Dla porównania w latach

<sup>77</sup> Nowe komponenty na lata 2000-2006 dla zintegrowanego Programu Operacyjnego dla Saksonii są bardzo podobne do tych zastosowanych w latach 1994-1999 i dotyczą: 1- wspierania poprawy konkurencyjności i rozwoju małych i średnich firm, 2- wspierania infrastruktury, 3- ochrony środowiska naturalnego, 4- wspierania rozwoju zasobów ludzkich i równości szans na rynku pracy, 5- rozwoju obszarów wiejskich, 6-Pomocy Technicznej.

1994-1999 wynosiły 3,47 mld. euro. Na EFRR zostanie przeznaczonych 3,06 mld. euro<sup>78</sup>, na EFS 1,1 mld. euro<sup>79</sup>, a na EFOiGR 702,8 mln euro<sup>80</sup>.

### **Wnioski końcowe**

Doświadczenia Saksonii w wykorzystywaniu środków Europejskiego Funduszu Społecznego mogą być bardzo pomocne dla naszego kraju, przede wszystkim dla wielu regionów, które borykają się z wieloma kwestiami socjalnymi, ale które nie wiedzą jak zbudować sprawny system absorpcyjny i kontrolny do EFS oraz jakie projekty finansować. Saksonia, która borykała się z podobnymi problemami społeczno-gospodarczymi, jakie dotyczą także wiele regionów Polski, próbowała jak najlepiej wykorzystać pomoc strukturalną UE, w tym także z EFS i posiada pozytywne doświadczenia w zakresie efektywności i skuteczności interwencji.

W ramach wspierania z EFS Saksończycy realizowali ciekawe i efektywne projekty, a także w sposób profesjonalny zbudowali struktury instytucjonalne i zaplecze zarządzania i administrowania funduszem.

Warto pamiętać, że Programy Operacyjne realizowane w Saksonii dotyczyły w zintegrowany sposób wszystkich funduszy strukturalnych, które to miały wspólnie przyczynić się do rozwoju społeczno-gospodarczego landu. Największą skuteczność w zwalczaniu bezrobocia miały te projekty, które bezpośrednio dotyczyły wspierania przedsiębiorczości, a więc tworzenia warunków ułatwiających rozwój małych i średnich firm, subwencji dla rozpoczynających działalność gospodarczą oraz wspierania pracodawców tworzących nowe miejsca pracy. Dobre rezultaty osiągnęto także w zakresie kształcenia, szkoleń i podnoszenia kwalifikacji zawodowych pracowników. Mniejszą efektywność uzyskiwały bardzo potrzebne programy na rzecz grup wykluczonych społecznie, ale projekty te będąc szczególnie trudne do realizacji ze względu na specyfikę tych grup i konieczność stosowania indywidualnych metod i form pomocy nie przynosiły aż tak wymiernych efektów jak te poprzednie.

Europejski Fundusz Społeczny wspierał także instytucje doradztwa i orientowania zawodowego, ale w tym przypadku trudno jest oszacować wymierne efekty działań.

Jedno jest pewne, Saksończycy wykorzystują środki EFS w sposób bardzo odpowiedzialny i przemyślany. Posiadają doskonale przygotowane instytucje zarządzające, implementacyjne oraz monitorowania i kontroli, a także profesjonalne

<sup>78</sup> W latach 1994-1999 na EFRR przeznaczono 2 060 mln. euro.

<sup>79</sup> W latach 1994-1999 na EFS przeznaczono 911,5 mln. euro.

<sup>80</sup> W latach 1994-1999 na EFOiGR przeznaczono 500,9 mln. euro.

kadry i służby pracownicze. Mimo to, bezrobocie nadal stanowi ogromny problem społeczny i gospodarczy tego landu, dlatego należy spodziewać się, że w przyszłości w dalszym ciągu rozwijane będą innowacyjne i elastyczne programy rynku pracy finansowane ze środków EFS.

Implikacje dla Polski jakie wynikają z analizy są następujące: Polska chcąc pozytywnie wykorzystywać środki EFS musi przede wszystkim zreformować finanse publiczne tak by regiony zostały dowartościowane finansowo, a nie tylko kompetencyjnie. Należy zastanowić się także już teraz, skąd wygenerujemy środki własne na dofinansowanie projektów. Poza tym ciągle brakuje nam profesjonalnych instytucji w regionach, które podejmą wysiłek budowy systemu wdrażania, monitoringu i kontroli wydatkowanych środków. Należy z pewnością przyspieszyć dostosowania prawne, tak by nie było żadnych formalnych przeszkód w wykorzystywaniu środków.

Z pewnością zacząć jednak należy od budowy sprawnego systemu informatycznego, który będzie potrzebny do całościowej koordynacji działań ze wszystkich funduszy strukturalnych, bo jak pokazują doświadczenia z budową systemu dla ZUS-u, czy dla programu SAPARD mamy z budową sieci komputerowych ciągle ogromne problemy. Na zakończenie warto zwrócić jeszcze uwagę na fakt, że w dalszym ciągu brakuje nam dobrze wykształconych i przygotowanych kadr, które orientują się w skomplikowanej problematyce unijnego wspierania i procedur w tym zakresie.

### **UWAGA**

**Wszelkie prawa autorskie zastrzeżone i prawnie chronione. Przedruk materiałów w części lub całości możliwy tylko i wyłącznie za zgodą autora. Cytowanie oraz wykorzystywanie fragmentów prac dozwolone tylko za podaniem źródła.**

**Copyright by Mirosław Grewiński (w niektórych przypadkach także poszczególne Wydawnictwa).**

[Plik pobrano z www.mirek.grewinski.pl](http://www.mirek.grewinski.pl)